



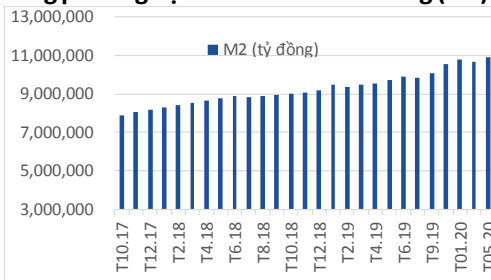
EVEREST  
SECURITIES

# BẢN TIN TÀI CHÍNH - NGÂN HÀNG VÀ CHỨNG KHOÁN

NGÀY 24 THÁNG 08 NĂM 2020

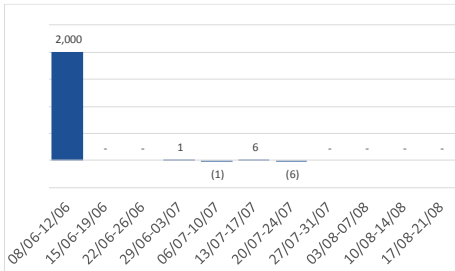
	VN Index	854.78	0.47%	HNX Index	122.64	5.51%		
	KLGĐ		GTGD		KLGĐ		GTGD	
	Cổ phiếu	Thay đổi	Tỷ đồng	Thay đổi	Cổ phiếu	Thay đổi	Tỷ đồng	Thay đổi
Khớp lệnh	1,077,361,870	-11.8%	18,530	-8.9%	231,561,674	4.9%	2,752	9.4%
Thỏa thuận	165,970,347	35.5%	4,504	104.1%	68,060,007	-57.9%	1,253	-65.2%
<b>Tổng cộng</b>	<b>1,243,332,217</b>	<b>-7.4%</b>	<b>23,034</b>	<b>2.1%</b>	<b>299,621,681</b>	<b>-21.6%</b>	<b>4,005</b>	<b>-34.5%</b>

## Tổng phương tiện thanh toán theo tháng (M2)



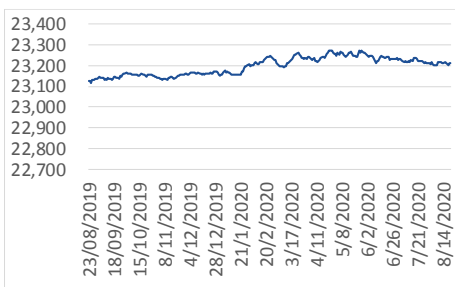
Nguồn: SBV

## Đấu thầu OMO 08/06/20–nay (tỷ đồng)



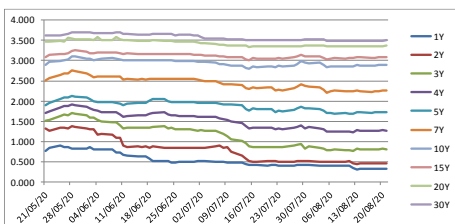
Nguồn: SBV

## Biến động Tỷ giá USD/VND



Nguồn: SBV

## Lãi suất TPCP năm 2020



Nguồn: VBMA

## THÔNG TIN THỊ TRƯỜNG TÀI CHÍNH

### THÔNG TIN VĨ MÔ

- **9 bộ, cơ quan Trung ương và 9 địa phương có văn bản xin trả lại 6,338 tỷ đồng vốn đầu tư công để điều chuyển cho nơi khác.** Về giải ngân vốn đầu tư công, lũy kế đến hết tháng 7 đạt 193,040 tỷ đồng, đạt 40.98% kế hoạch Thủ tướng giao (không bao gồm vốn kéo dài từ các năm trước sang). Con số này dự kiến tăng lên 221,768 tỷ đồng vào cuối tháng 8, đạt 47% kế hoạch.
- **Hủy vay ADB 390 triệu USD làm metro Bến Thành - Tham Lương:** Phó thủ tướng Phạm Bình Minh vừa đồng ý hủy vay trước hạn số tiền 390 triệu USD từ ADB để làm dự án metro tuyến số 2 Bến Thành - Tham Lương. Theo quyết định này của Chính phủ, số vốn vay ADB tại dự án này còn 150 triệu USD. UBND TP HCM được giao bố trí nguồn vốn từ nguồn ngân sách địa phương để thanh toán các chi phí phát sinh liên quan tới việc hủy vốn trước hạn. Thành phố cũng chịu trách nhiệm về tính toán, huy động vốn bù đắp phần thiếu hụt cho dự án;

### THÔNG TIN TỪ THỊ TRƯỜNG TÀI CHÍNH

- **Thị trường liên ngân hàng:** Lãi suất liên ngân hàng VNĐ trong tuần từ ngày 14/08 – 21/08 biến động trái chiều tại các kỳ hạn, cụ thể: từ 0.20% - 0.021% (tăng 0.01%) ở kỳ hạn qua đêm, từ 0.30% - 0.31% (+0.01%) kỳ hạn 1 tuần; từ 0.39% - 0.39% (không đổi) ở kỳ hạn 2 tuần và từ 0.56% - 0.54% (-0.02%) ở kỳ hạn 1 tháng.
- **Trái phiếu Chính phủ:** Trong tuần từ 14/08 – 21/08, lãi suất TPCP biến động trái chiều tại các kỳ hạn, cụ thể: từ 0.318% - 0.328% (+0.010%) ở kỳ hạn 1 năm; 0.466% - 0.450% (-0.016%) ở kỳ hạn 2 năm; ở kỳ hạn 10 năm từ 2.884% - 2.898% (+0.014%) và từ 3.081% - 3.088% (+0.007%) với kỳ hạn 15 năm.
- **Ngoại hối:** Tỷ giá VND/USD tham khảo tại SGD NHNN ngày 21/08/2020 là 23,175 đồng (mua vào) – 23,856 đồng (bán ra), giảm nhẹ so với cuối tuần trước. Tỷ giá trung tâm kết thúc tuần ở mức 23,210, giảm 2 điểm cơ bản. Với biên độ 3%, hiện tỷ giá USD các NHTM được phép giao dịch từ 22,480 – 23,870 VND/USD.
- **Tín dụng:** theo số liệu của Ngân hàng Nhà nước, tính đến ngày 31/7, tăng trưởng tín dụng của hệ thống các tổ chức tín dụng đạt 4.03%, trong khi huy động vốn tăng mạnh hơn với 5.71% so với cuối năm 2019.
- **Giá vàng:** Sáng nay (22/8), Công ty Vàng bạc đá quý Sài Gòn (SJC) niêm yết giá vàng miếng là 55,35 - 56,75 triệu đồng/lượng tăng nhẹ xấp xỉ 1 triệu đồng/lượng so với cuối tuần trước. Giá vàng trên thị trường quốc tế chốt phiên cuối tuần ở mức 1,940.8 USD/ounce, giảm gần 5 USD sau một tuần.
- **Giá dầu:** Kết thúc phiên giao dịch ngày thứ Sáu, hợp đồng dầu thô ngọt nhẹ WTI giao tháng 10 trên sàn Nymex lùi 48 xu (tương đương 1.1%) xuống 42.34 USD/thùng. Hợp đồng dầu Brent giao tháng 10 trên sàn Luân Đôn mất 55 xu (tương đương 1.2%) còn 44.35 USD/thùng. Tuần qua, dầu Brent đã giảm 1%, còn dầu WTI nhích 3 xu.

Phòng Nghiên cứu

CTCP Chứng khoán Everest (EVS)

## NHẬN ĐỊNH THỊ TRƯỜNG

VN Index tăng 0.47% trong tuần qua, tổng giá trị giao dịch đạt 23,034 tỷ đồng, tăng 2.1%, tổng khối lượng giao dịch giảm 7.4%, đạt xấp xỉ 1.24 tỷ cổ phiếu. HNX Index tăng 5.51% trong tuần, khối lượng giao dịch đạt xấp xỉ 300 triệu cổ phiếu, giảm 21.6%; giá trị giao dịch đạt 4,005 tỷ đồng, giảm 34.5%.

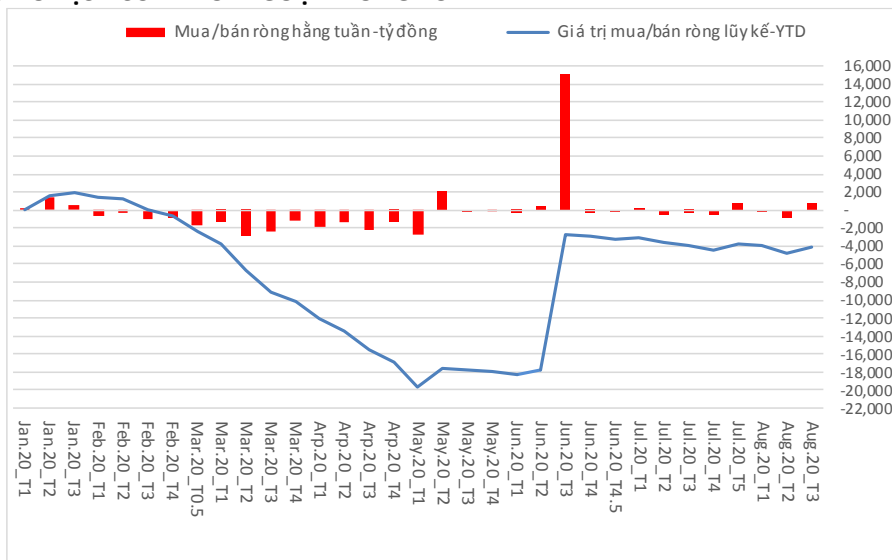
## THÔNG TIN TỪ NGÂN HÀNG NHÀ NƯỚC

- **Thị trường mở OMO:** Trong tuần qua, Ngân hàng Nhà nước đều đặn chào thầu 1,000 tỷ đồng/phiên trên kênh cầm cố với kỳ hạn 7 ngày, lãi suất 3.0%, tuy nhiên không có khối lượng trúng thầu.
- Cơ quan Thanh tra, giám sát ngân hàng đã đề ra một số nhiệm vụ trọng tâm từ nay đến cuối năm 2020 bao gồm: công tác quản lý, thanh tra, giám sát ngân hàng, hoàn thiện cơ chế, chính sách về an toàn hoạt động ngân hàng; công tác cơ cấu lại các tổ chức tín dụng gắn với xử lý nợ xấu.
- Ngân hàng Nhà nước (NHNN) vừa chính thức giãn lộ trình siết tỷ lệ vốn ngắn hạn cho vay trung dài hạn tại các tổ chức tín dụng thêm 1 năm. Cụ thể, ngân hàng, chi nhánh ngân hàng nước ngoài phải tuân thủ tỷ lệ tối đa của nguồn vốn ngắn hạn được sử dụng để cho vay trung hạn và dài hạn theo lộ trình sau đây: Từ ngày 1/1/2020 đến hết ngày 30/9/2021 là 40%; từ ngày 01/10/2021 đến hết ngày 30/09/2022 là 37%; từ ngày 1/10/2022 đến hết 30/09/2023 là 34%; từ ngày 1/10/2023 là 30%.

## THÔNG TIN TỪ CÁC NGÂN HÀNG THƯƠNG MẠI

- **Agribank:** Tăng trưởng tín dụng chỉ đạt 1.2% trong nửa đầu năm nay, lợi nhuận riêng lẻ của Agribank giảm hơn 10% về 6,761 tỷ đồng.
- **SeABank:** niêm yết cổ phiếu trên HoSE hoặc đăng ký giao dịch trên UPCoM, dự kiến muợn nhất quý IV/2020.

## GIAO DỊCH CỦA KHỐI NGOẠI TRONG TUẦN

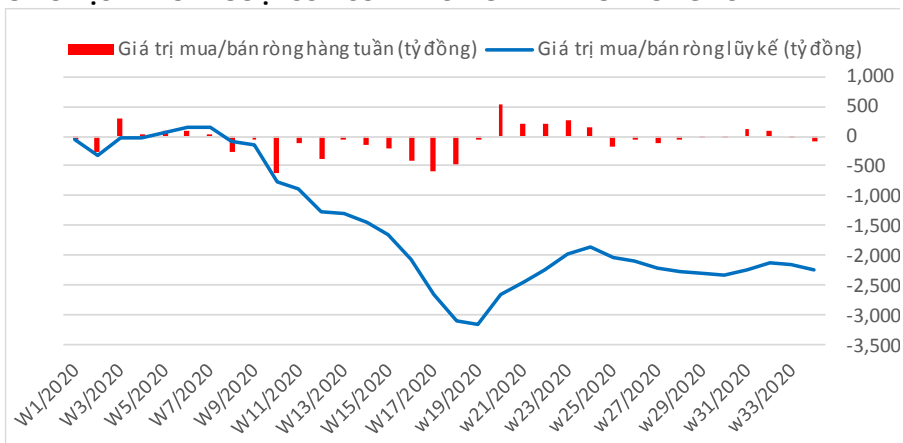


Nguồn: Bloomberg, Fiiipro

Rổ cổ phiếu giao dịch ngắn hạn bao gồm 14 cổ phiếu: ACB, DXG, FPT, GAS, HCM, HPG, MWG, PLX, POW, PVS, SSI, STB, VCB, VHM. Danh sách này được EVS liên tục cập nhật tại các bản tin hàng ngày.

- Trong tuần từ 17-21/08/2020, Khối ngoại mua ròng 671 tỷ đồng, chủ yếu là nhờ giao dịch thỏa thuận mua VHM lên đến gần 1,700 tỷ đồng, tổng giá trị bán ròng lũy kế trong năm là 4,082 tỷ đồng.

## GIAO DỊCH KHỐI NGOẠI CỦA CỔ PHIẾU NGÂN HÀNG TRONG TUẦN



Nguồn: Fiiipro

- Tuần qua, khối ngoại bán ròng cổ phiếu ngân hàng, tổng giá trị bán ròng đạt 77 tỷ đồng, tập trung ở VCB và BID. Tuần qua khối ngoại trao tay 14 triệu cổ phiếu ACB tại phiên ngày 18/08.

## THÔNG TIN CỔ PHIẾU NGÂN HÀNG

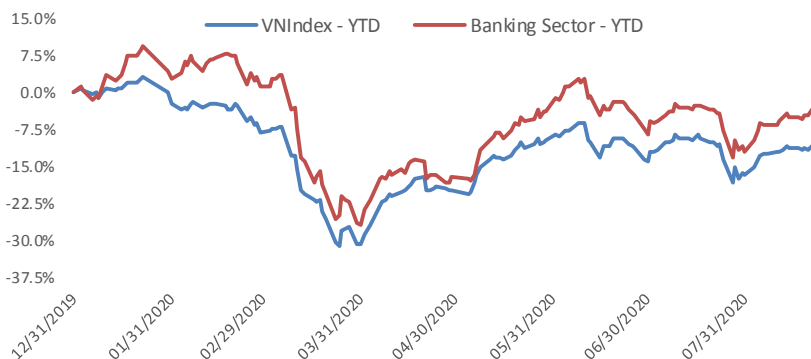
### Diễn biến cổ phiếu ngân hàng trong tuần

Nhóm cổ phiếu ngân hàng trong tuần qua phân hóa với 11/19 cổ phiếu tăng điểm, 7/19 cổ phiếu giảm điểm. Top 3 cổ phiếu tăng mạnh nhất là ACB (+8.9%), SHB (+7.2%), và TPB (+4.5%).

STT	MCK	Vốn hóa (tỷ đồng)	Giá CP ngày 21/08	PE 4Q (x)	PB (x)	SH NN ngày 21/08 (%)	SH Nhà nước ngày 07/08 (%)	+/- giá CP 1Tuần (%)	+/- giá CP 1Tháng (%)	+/- giá CP 1Năm (%)	+/- giá CP YTD (%)	VĐL cuối Q2.20 (tỷ đồng)	VCSH cuối Q2.20 (tỷ)	Tổng TS cuối Q2.20 (tỷ đồng)	TN lãi thuần 2019 (tỷ đồng)	LNST 6T.20 (tỷ)	ROA 2019 (%)	ROE 2019 (%)
1	VCB	307,466	82,900	16.9	3.4	23.7%	75%	1.1%	0.5%	3.6%	-8.1%	37,089	89,578	1,185,872	34,577	8,799	1.6%	25.9%
2	BID	156,658	38,950	18.0	2.1	17.7%	81%	-0.1%	-4.5%	2.9%	-15.6%	40,220	79,732	1,446,354	35,978	3,581	0.6%	12.9%
3	TCB	71,228	20,350	6.6	1.1	22.5%	0%	2.8%	-0.7%	-6.0%	-13.6%	35,001	67,429	395,861	14,258	5,395	2.9%	18.0%
4	CTG	90,479	24,300	8.1	1.1	30.0%	64%	3.4%	1.9%	17.1%	16.3%	37,234	81,019	1,239,557	33,199	6,015	0.8%	13.1%
5	VPB	53,387	21,900	5.3	1.1	22.8%	0%	2.3%	-3.7%	10.9%	9.5%	25,300	47,475	399,473	30,670	5,265	2.4%	21.5%
6	MBB	41,718	17,300	5.0	1.0	23.0%	24%	0.9%	0.0%	-23.1%	-16.8%	24,370	45,799	421,636	18,000	4,173	2.1%	21.8%
7	ACB	45,825	21,200	7.4	1.5	30.0%	0%	8.9%	12.0%	15.6%	20.9%	16,627	30,832	396,760	12,112	3,059	1.7%	24.6%
8	HDB	26,273	27,200	6.4	1.3	20.8%	3%	-0.7%	2.4%	2.6%	-1.3%	9,810	22,694	242,445	9,747	2,321	1.8%	21.6%
9	EIB	20,839	16,950	29.9	1.3	29.9%	1%	-0.3%	-2.0%	-2.9%	-4.8%	12,355	16,161	147,315	3,220	441	0.5%	5.7%
10	STB	19,930	11,050	8.2	0.7	9.2%	0%	3.3%	-3.9%	7.8%	10.0%	18,852	27,448	481,898	9,181	1,129	0.6%	9.6%
11	TPB	17,965	22,000	5.4	1.2	30.0%	4%	4.5%	2.3%	-1.8%	4.5%	8,566	14,471	181,340	5,633	1,627	2.1%	26.1%
12	VIB	19,539	21,200	5.3	1.3	20.5%	0%	4.4%	5.0%	16.5%	21.1%	9,245	15,216	202,370	6,213	1,885	2.0%	27.1%
13	BAB	11,895	18,300	17.4	1.5	0.0%	0%	0.0%	0.5%	-10.7%	1.1%	6,500	8,098	110,928	1,967	283	0.7%	10.1%
14	SHB	23,522	13,400	8.0	1.0	4.5%	1%	7.2%	3.9%	119.7%	149.3%	17,558	18,710	391,410	7,890	1,394	0.7%	13.9%
15	LPB	8,668	9,000	5.8	0.7	5.0%	9%	2.3%	2.3%	15.4%	24.5%	9,769	13,176	213,729	6,061	807	0.9%	14.1%
16	VBB	5,464	13,000	11.1	1.0	0.0%	0%	-2.3%	-8.5%	n/a	-21.0%	4,190	5,231	76,615	1,216	218	0.8%	10.2%
17	KLB	3,124	9,700	100.7	0.8	0.0%	0%	-2.0%	-4.9%	0.0%	-16.2%	3,237	3,874	55,416	1,008	83	0.1%	1.8%
18	NVB	3,376	8,300	75.0	0.8	4.5%	0%	-2.4%	-6.7%	13.7%	-11.7%	4,102	4,280	71,341	1,158	18	0.1%	1.1%
19	BVB	3,344	10,600	24.4	0.9	0.0%	0%	-0.9%	-6.2%	n/a	n/a	3,171	3,782	53,391	932	49	0.3%	3.5%

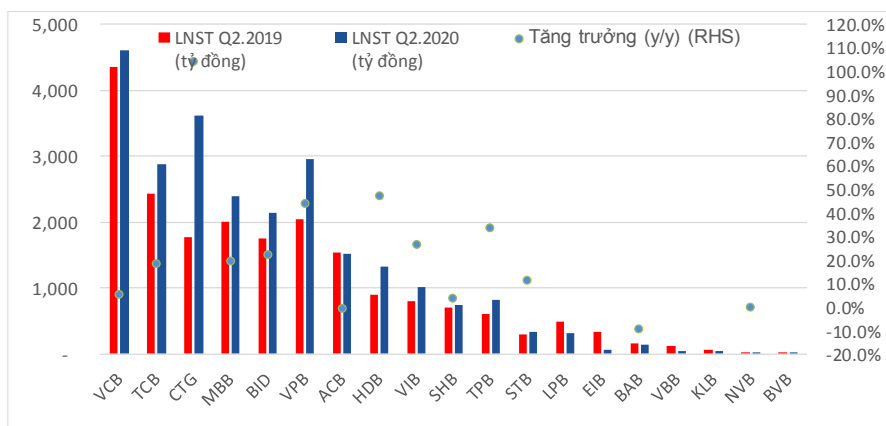
### Tăng trưởng cổ phiếu NH so với VN-Index

Đến ngày 21/08/2020 cổ phiếu ngân hàng giảm 3.6% so với cuối năm 2019, trong khi VNIndex giảm 11.1%. Cổ phiếu ngân hàng giảm nhẹ hơn so với VNI nhờ thông tin kết quả kinh doanh tốt hơn các lĩnh vực khác.



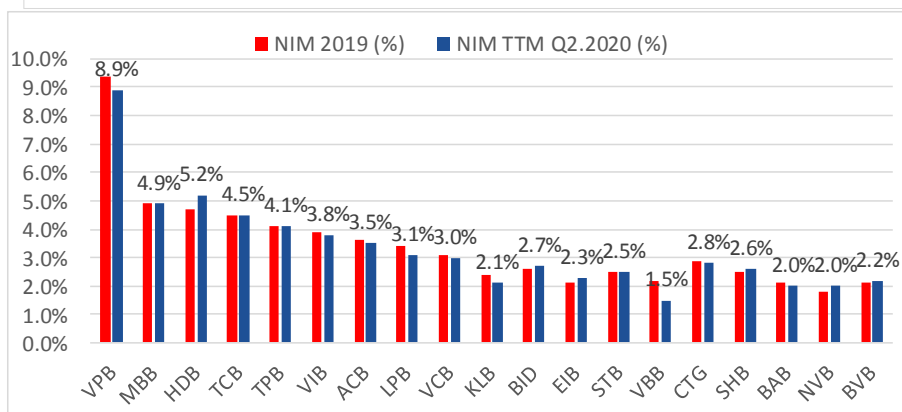
### Tăng trưởng lợi nhuận Quý II/2020

Mặc dù diễn biến dịch covid-19 còn phức tạp, nhiều ngân hàng vẫn ghi nhận mức tăng trưởng lợi nhuận ấn tượng. Mức tăng trưởng cao nhất thuộc về CTG (3,610 tỷ đồng, +104% yoy), tiếp theo là VPB (2,951 tỷ đồng, + 44% yoy) và TPB (819 tỷ đồng, + 34%). Tuy nhiên cũng có các ngân hàng ghi nhận lợi nhuận giảm như EIB (-77%yoy), VBB (-66%yoy), BVB (-47.6%).



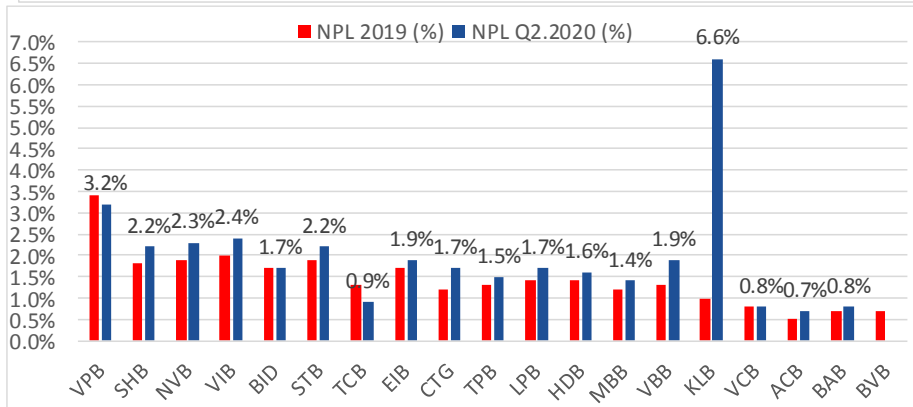
### NIM trượt 12 tháng tại Quý II.2020

NIM trượt 12 tháng tại Quý II/2020 thay đổi không đáng kể so với năm 2019. Một số ngân hàng có NIM giảm mạnh là VBB (-0.7%), VPB (-0.5%), KLB (-0.3%). Một số ngân hàng tăng NIM là HDB (+0.5%), EIB (+0.2%), NVB (+0.2%). Các ngân hàng còn lại có NIM giảm nhẹ hoặc không thay đổi.



### Tỷ lệ nợ xấu (NPL) Quý II.2020

Nợ xấu Quý II.2020 tăng trong khi tín dụng tăng thấp hoặc sụt giảm dẫn đến tỷ lệ nợ xấu trên dư nợ của các ngân hàng hầu hết đều tăng so với cuối năm 2019. Quý II/2020 KLB có tỷ lệ nợ xấu cao nhất ở mức 6.6%, tăng 5.6% so với năm 2019. Riêng BVB chưa công bố thuyết minh về nợ xấu quý II.



## KHUYẾN CÁO

Các thông tin trong báo cáo được xem là đáng tin cậy và dựa trên các nguồn thông tin đã công bố ra công chúng được xem là đáng tin cậy. Tuy nhiên, ngoài những thông tin về chính Công ty Cổ phần Chứng khoán EVEREST (EVS), EVS không chịu trách nhiệm về độ chính xác của những thông tin trong báo cáo này. Ý kiến, dự báo và ước tính chỉ thể hiện quan điểm của người viết tại thời điểm phát hành, không được xem là quan điểm của EVS và có thể thay đổi mà không cần thông báo. EVS không có nghĩa vụ phải cập nhật, sửa đổi báo cáo này dưới mọi hình thức cũng như thông báo với người đọc trong trường hợp các quan điểm, dự báo và ước tính trong báo cáo này thay đổi hoặc trở nên không chính xác. Thông tin trong báo cáo này được thu thập từ nhiều nguồn khác nhau và chúng tôi không đảm bảo về độ chính xác của thông tin. Báo cáo này chỉ nhằm mục đích cung cấp thông tin cho các tổ chức đầu tư cũng như các nhà đầu tư cá nhân của EVS và không mang tính chất khuyến nghị mua hay bán bất cứ chứng khoán hay công cụ tài chính có liên quan nào. Không ai được phép sao chép, tái sản xuất, phát hành cũng như tái phân phối bất kỳ nội dung nào của báo cáo vì bất kỳ mục đích nào nếu không có sự chấp thuận bằng văn bản của EVS. Khi sử dụng các nội dung đã được EVS chấp thuận, xin vui lòng ghi rõ nguồn khi trích dẫn.

## THÔNG TIN LIÊN LẠC

**CTCP CHỨNG KHOÁN EVEREST (EVS)- [www.eves.com.vn](http://www.eves.com.vn)**

### Trụ sở chính:

Tầng 2, VNT Tower, 19 Nguyễn Trãi, Thanh Xuân, Hà Nội, Việt Nam

Điện thoại: (84) 24 3772 6699 - Fax: (84) 24 3772 6763

### Chi nhánh Sài Gòn:

Tầng M, Central Park Tower, 117 Nguyễn Du, Bến Thành, Quận 1, TP. Hồ Chí Minh, Việt Nam

Điện thoại: (84) 28 6290 6296 - Fax: (84) 28 6290 6399

### Chi nhánh Bà Triệu:

Tầng 1, Tòa nhà Minexport, 28 Bà Triệu, Quận Hoàn Kiếm, Hà Nội, Việt Nam

Điện thoại: (84) 24 39366866 - Fax: (84) 24 3936 6586