



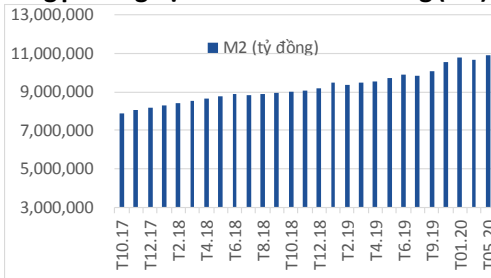
EVEREST
SECURITIES

BẢN TIN TÀI CHÍNH - NGÂN HÀNG VÀ CHỨNG KHOÁN

NGÀY 31 THÁNG 08 NĂM 2020

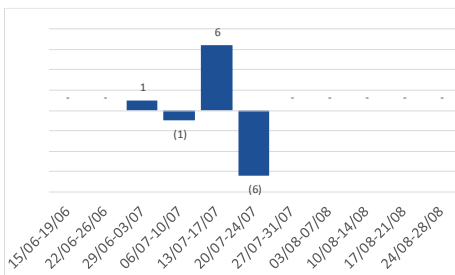
	VN Index	878.98	2.83%		HNX Index	125.84	2.61%	
	KLGĐ		GTGD		KLGĐ		GTGD	
	Cổ phiếu	Thay đổi	Tỷ đồng	Thay đổi	Cổ phiếu	Thay đổi	Tỷ đồng	Thay đổi
Khớp lệnh	1,568,141,570	45.6%	28,067	51.5%	259,426,647	12.0%	3,070	11.6%
Thỏa thuận	227,416,042	37.0%	4,909	9.0%	65,517,815	-3.7%	1,592	27.1%
Tổng cộng	1,795,557,612	44.4%	32,976	43.2%	324,944,462	8.5%	4,662	16.4%

Tổng phương tiện thanh toán theo tháng (M2)



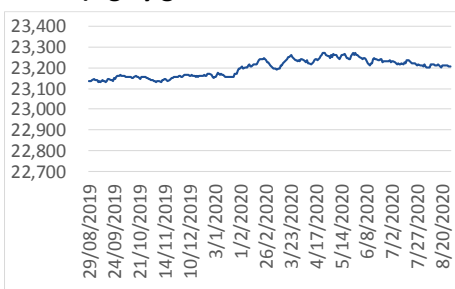
Nguồn: SBV

Đấu thầu OMO 15/06/20–nay (tỷ đồng)



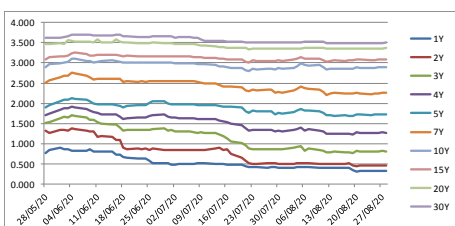
Nguồn: SBV

Biến động Tỷ giá USD/VND



Nguồn: SBV

Lãi suất TPCP năm 2020



Nguồn: VBMA

Phòng Nghiên cứu

CTCP Chứng khoán Everest (EVS)

THÔNG TIN THỊ TRƯỜNG TÀI CHÍNH

THÔNG TIN VĨ MÔ

• **CPI tháng 8/2020 giảm 0.12% so với tháng 12/2019 và tăng 3.18% so với cùng kỳ năm trước;** CPI bình quân 8 tháng năm 2020 tăng 3.96% so với bình quân cùng kỳ năm 2019. Lạm phát cơ bản tháng 8/2020 giảm 0.01% so với tháng trước và tăng 2.16% so với cùng kỳ năm trước. Lạm phát cơ bản bình quân 8 tháng năm 2020 tăng 2.66% so với bình quân cùng kỳ năm 2019.

• **Theo Tổng cục Thống kê, trong tháng 8, xuất khẩu hàng hóa của Việt Nam ước đạt 26.5 tỷ USD, tăng 6.5% so với tháng trước, chủ yếu do Samsung đẩy mạnh xuất khẩu sản phẩm Note 20. Nhập khẩu hàng hóa ước khoảng 23 tỷ USD, tăng 4.1%. Tính chung 8 tháng, kim ngạch xuất khẩu hàng hóa ước tính hơn 174 tỷ USD, tăng 1.6%. Trong khi đó, nhập khẩu hàng hóa đạt khoảng 162,2 tỷ USD, giảm 2.2%. "Diễn biến phức tạp của Covid-19 trong nước và trên thế giới vẫn tiếp tục ảnh hưởng tiêu cực đến hoạt động xuất, nhập khẩu của Việt Nam", Tổng cục Thống kê đánh giá.**

THÔNG TIN TỪ THỊ TRƯỜNG TÀI CHÍNH

• **Thị trường liên ngân hàng:** Lãi suất liên ngân hàng VNĐ trong tuần từ ngày 21/08 – 28/08 có xu hướng giảm tại các kỳ hạn, cụ thể: từ 0.21% - 0.19% (-0.02%) ở kì hạn qua đêm, từ 0.31% - 0.28% (-0.03%) kì hạn 1 tuần; từ 0.39% - 0.34% (-0.05%) ở kì hạn 2 tuần và từ 0.54% - 0.55% (+0.01%) ở kì hạn 1 tháng. Thanh khoản thị trường vẫn đang rất dồi dào nên lãi suất không có biến động nhiều.

• **Trái phiếu Chính phủ:** Trong tuần từ 21/08 – 28/08, lãi suất TPCP biến động trái chiều tại các kì hạn, cụ thể: từ 0.328% - 0.324% (-0.004%) ở kì hạn 1 năm; 0.450% - 0.459% (+0.009%) ở kì hạn 2 năm; ở kì hạn 10 năm từ 2.898% - 2.886% (-0.012%) và từ 3.081% - 3.082% (-0.006%) với kì hạn 15 năm.

• **Ngoại hối:** Tỷ giá VND/USD tham khảo tại SGD NHNN ngày 28/08/2020 là 23,175 đồng (mua vào) – 23,851 đồng (bán ra), giảm nhẹ so với cuối tuần trước. Tỷ giá trung tâm kết thúc tuần ở mức 23,205, giảm 5 điểm cơ bản. Với biên độ 3%, hiện tỷ giá USD các NHTM được phép giao dịch từ 22,480 – 23,870 VND/USD.

• **Tín dụng:** theo số liệu của Ngân hàng Nhà nước, tính đến ngày 31/7, tăng trưởng tín dụng của hệ thống các tổ chức tín dụng đạt 4.03%, trong khi huy động vốn tăng mạnh hơn với 5.71% so với cuối năm 2019.

• **Giá vàng:** Trong phiên cuối tuần, Công ty vàng bạc đá quý Sài Gòn (SJC) giao dịch vàng miếng là 55.8 – 56.9 triệu đồng/lượng. So với cuối tuần trước, mỗi lượng vàng miếng SJC tăng 450,000 đồng ở chiều mua vào và tăng 150,000 đồng ở chiều bán ra. Giá vàng trên thị trường quốc tế chốt chốt tuần ở mức 1,964.8 USD/ounce, tăng 24 USD/ounce sau một tuần.

• **Giá dầu:** Kết thúc phiên giao dịch ngày thứ Sáu, hợp đồng dầu thô ngọt nhẹ WTI giao tháng 10 trên sàn Nymex lùi 7 xu (tương đương 0.2%) xuống 42.97 USD/thùng, nhưng vẫn tăng 1.5% trong tuần qua, đánh dấu tuần tăng thứ 4 liên tiếp. Hợp đồng dầu Brent giao tháng 10 trên sàn Luân Đôn hạ 4 xu (tương đương 0.09%) xuống 45.05 USD/thùng. Tuần qua, hợp đồng này đã tăng 1.6%.

NHẬN ĐỊNH THỊ TRƯỜNG

VN Index tăng 2.83% trong tuần qua, tổng giá trị giao dịch đạt 32,976 tỷ đồng, tăng 43.2%, tổng khối lượng giao dịch tăng 44.4%, đạt xấp xỉ 1.80 tỷ cổ phiếu. HNX Index tăng 2.61% trong tuần, khối lượng giao dịch đạt xấp xỉ 325 triệu cổ phiếu, tăng 8.5%; giá trị giao dịch đạt 4,662 tỷ đồng, tăng 16.4%.

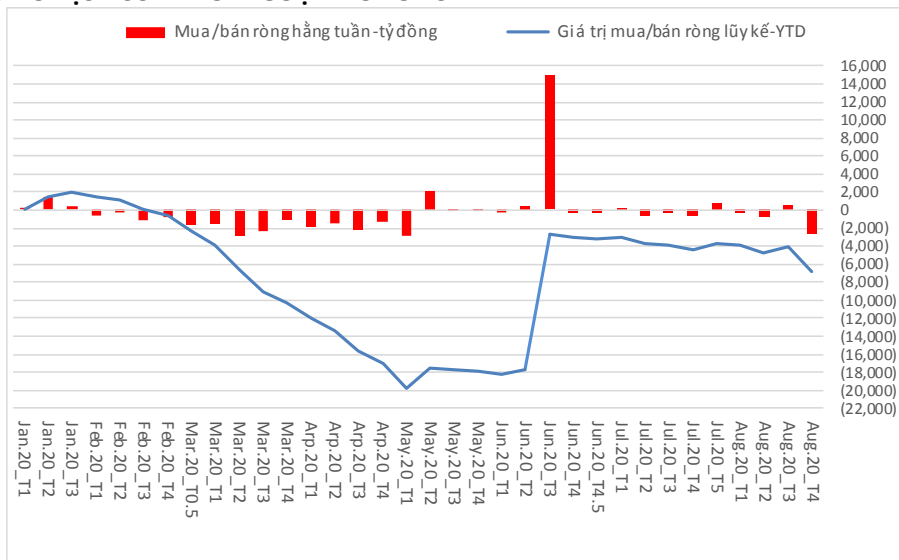
THÔNG TIN TỪ NGÂN HÀNG NHÀ NƯỚC

- **Thị trường mở OMO:** Trong tuần qua, Ngân hàng Nhà nước đều đặn chào thầu 1,000 tỷ đồng/phiên trên kênh cầm cố với kỳ hạn 7 ngày, lãi suất 3.0%, tuy nhiên không có khối lượng trúng thầu.
- Cơ quan Thanh tra, giám sát ngân hàng đã đề ra một số nhiệm vụ trọng tâm từ nay đến cuối năm 2020 bao gồm: công tác quản lý, thanh tra, giám sát ngân hàng, hoàn thiện cơ chế, chính sách về an toàn hoạt động ngân hàng; công tác cơ cấu lại các tổ chức tín dụng gắn với xử lý nợ xấu.
- Ngân hàng Nhà nước (NHNN) vừa chính thức giãn lộ trình siết tỷ lệ vốn ngắn hạn cho vay trung dài hạn tại các tổ chức tín dụng thêm 1 năm. Cụ thể, ngân hàng, chi nhánh ngân hàng nước ngoài phải tuân thủ tỷ lệ tối đa của nguồn vốn ngắn hạn được sử dụng để cho vay trung hạn và dài hạn theo lộ trình sau đây: Từ ngày 1/1/2020 đến hết ngày 30/9/2021 là 40%; từ ngày 01/10/2021 đến hết ngày 30/09/2022 là 37%; từ ngày 1/10/2022 đến hết 30/09/2023 là 34%; từ ngày 1/10/2023 là 30%.

THÔNG TIN TỪ CÁC NGÂN HÀNG THƯƠNG MẠI

- **BAB:** phát hành 58.5 triệu cổ phiếu trả cổ tức, tương ứng tỷ lệ 9%.
- **VIB:** sẽ họp bất thường ngày 6/10 để bàn việc tăng vốn.
- **VietCapital Bank:** trình phương án tăng vốn điều lệ thêm hơn 906 tỷ đồng trong năm 2020 và quý I năm sau, thông qua 2 giai đoạn.

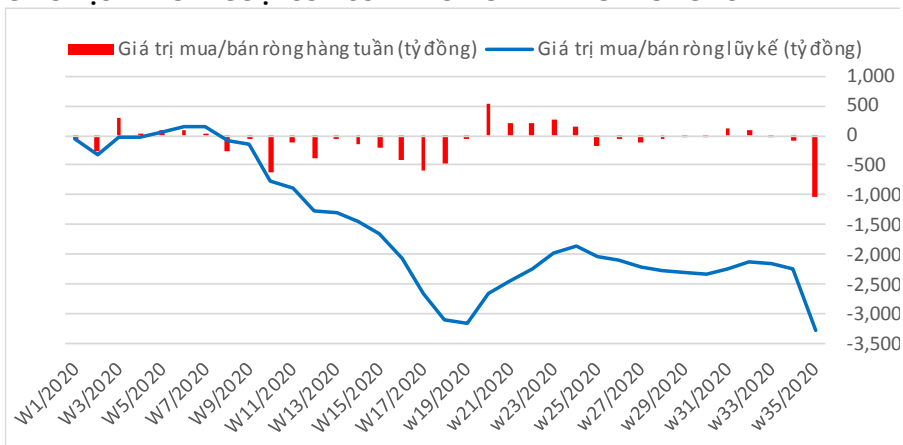
GIAO DỊCH CỦA KHỐI NGOẠI TRONG TUẦN



Nguồn: Bloomberg, Fiinpro

- Trong tuần từ 24-28/08/2020, Khối ngoại bán ròng 2,764 tỷ đồng, tổng giá trị bán ròng lũy kế trong năm là 6,846 tỷ đồng.

GIAO DỊCH KHỐI NGOẠI CỦA CỔ PHIẾU NGÂN HÀNG TRONG TUẦN



Nguồn: Fiinpro

- Tuần qua, khối ngoại bán ròng cổ phiếu ngân hàng, tổng giá trị bán ròng đạt 1,040 tỷ đồng, tập trung ở CTG (703 tỷ đồng), VCB (291 tỷ đồng), BID (43 tỷ đồng).

THÔNG TIN CỔ PHIẾU NGÂN HÀNG

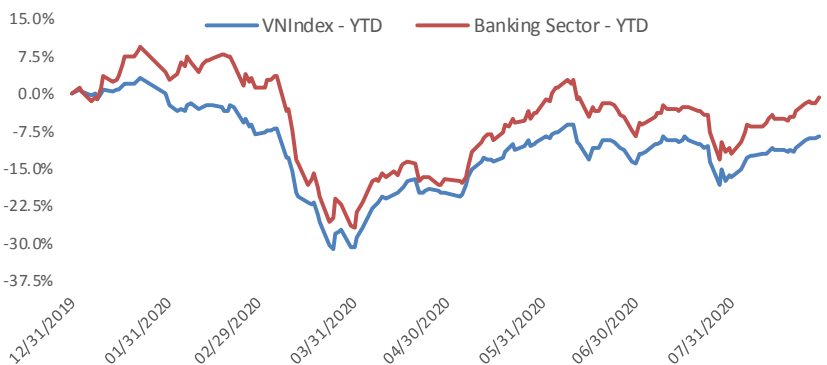
Diễn biến cổ phiếu ngân hàng trong tuần

Nhóm cổ phiếu ngân hàng trong tuần qua có 17/19 cổ phiếu tăng điểm, 2/19 cổ phiếu giảm điểm. Top 3 cổ phiếu tăng mạnh nhất là VPB (+7.8%), VIB (+6.6%), và TCB (+6.1%).

STT	MCI	Vốn hóa (tỷ đồng)	Giá CP ngày 28/08	PE 4Q (x)	PB (x)	SH NN ngày 28/08 (%)	SH Nhà nước ngày 28/08 (%)	+/- giá CP 1Tuần (%)	+/- giá CP 1Tháng (%)	+/- giá CP 1Năm (%)	+/- giá CP YTD (%)	VDL cuối Q2.20 (tỷ đồng)	VCSH cuối Q2.20 (tỷ)	Tổng TS cuối Q2.20 (tỷ đồng)	TN lãi thuần 2019 (tỷ đồng)	LNST 6T.20 (tỷ đồng)	ROA 2019 (%)	ROE 2019 (%)
1	VCB	309,320	83,400	17.0	3.5	23.7%	75%	0.6%	6.2%	8.3%	-7.5%	37,089	89,578	1,185,872	34,577	8,799	1.6%	25.9%
2	BID	163,093	40,550	18.7	2.1	17.7%	81%	4.1%	7.1%	7.8%	-12.1%	40,220	79,732	1,446,354	35,978	3,581	0.6%	12.9%
3	TCB	75,603	21,600	7.0	1.1	22.5%	0%	6.1%	15.2%	0.9%	-8.3%	35,001	67,429	395,861	14,258	5,395	2.9%	18.0%
4	CTG	93,457	25,100	8.4	1.2	30.0%	64%	3.3%	15.7%	24.0%	20.1%	37,234	81,019	1,239,557	33,199	6,015	0.8%	13.1%
5	VPB	57,531	23,600	5.7	1.2	22.8%	0%	7.8%	14.0%	16.3%	18.0%	25,300	47,475	399,473	30,670	5,265	2.4%	21.5%
6	MBB	43,165	17,900	5.2	1.0	23.0%	24%	3.5%	9.8%	-23.3%	-13.9%	24,370	45,799	421,636	18,000	4,173	2.1%	21.8%
7	ACB	46,257	21,400	7.5	1.5	30.0%	0%	0.9%	-6.6%	0.9%	-3.6%	16,627	30,832	396,760	12,112	3,059	1.7%	24.6%
8	HDB	27,239	28,200	6.7	1.3	20.8%	3%	3.7%	17.5%	6.8%	2.4%	9,810	22,694	242,445	9,747	2,321	1.8%	21.6%
9	EIB	21,454	17,450	30.8	1.3	29.9%	1%	2.9%	5.8%	1.5%	-2.0%	12,355	16,161	147,315	3,220	441	0.5%	5.7%
10	STB	20,471	11,350	8.4	0.8	9.3%	0%	2.7%	7.6%	9.7%	12.9%	18,852	27,448	481,898	9,181	1,129	0.6%	9.6%
11	TPB	18,210	22,300	5.4	1.3	30.0%	4%	1.4%	7.0%	-2.0%	5.9%	8,566	14,471	181,340	5,633	1,627	2.1%	26.1%
12	VIB	20,859	22,600	5.6	1.4	20.5%	0%	6.6%	21.5%	28.4%	29.1%	9,245	15,216	202,370	6,213	1,885	2.0%	27.1%
13	BAB	12,090	18,600	17.6	1.5	0.0%	0%	1.6%	3.3%	-9.7%	2.8%	6,500	8,098	110,928	1,967	283	0.7%	10.1%
14	SHB	24,575	14,000	8.3	1.1	4.5%	1%	4.5%	25.0%	122.2%	160.4%	17,558	18,710	391,410	7,890	1,394	0.7%	13.9%
15	LPB	8,984	9,200	6.0	0.7	5.0%	9%	2.2%	8.2%	19.5%	27.3%	9,769	13,176	213,729	6,061	807	0.9%	14.1%
16	VBB	5,405	12,900	11.0	1.0	0.0%	0%	-0.8%	-9.2%	n/a	-21.6%	4,190	5,231	76,615	1,216	218	0.8%	10.2%
17	KLB	3,169	10,000	102.1	0.8	0.0%	0%	3.1%	-2.9%	0.0%	-13.6%	3,237	3,874	55,416	1,008	83	0.1%	1.8%
18	NVB	3,336	8,200	74.1	0.8	4.5%	0%	-1.2%	-5.7%	15.5%	-12.8%	4,102	4,280	71,341	1,158	18	0.1%	1.1%
19	BVB	3,474	10,900	25.3	0.9	0.0%	0%	2.8%	2.8%	n/a	n/a	3,171	3,782	53,391	932	49	0.3%	3.5%

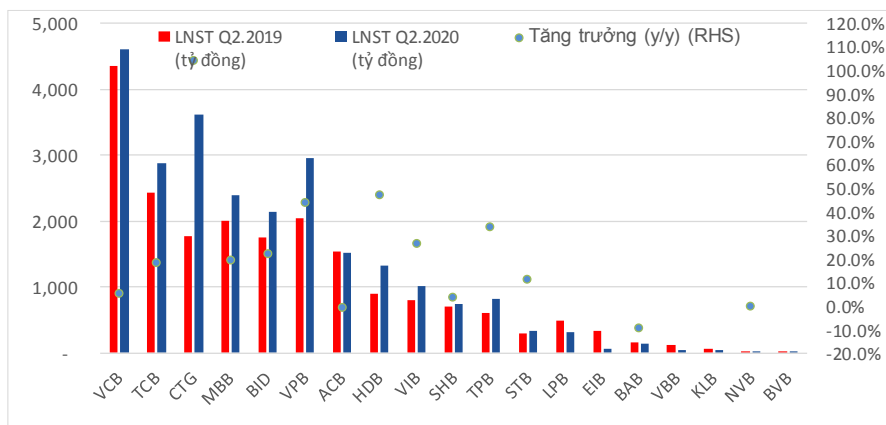
Tăng trưởng cổ phiếu NH so với VN-Index

Đến ngày 21/08/2020 cổ phiếu ngân hàng giảm 0.8% so với cuối năm 2019, trong khi VNIndex giảm 8.5%. Cổ phiếu ngân hàng giảm nhẹ hơn so với VNI nhờ thông tin kết quả kinh doanh tốt hơn các lĩnh vực khác.



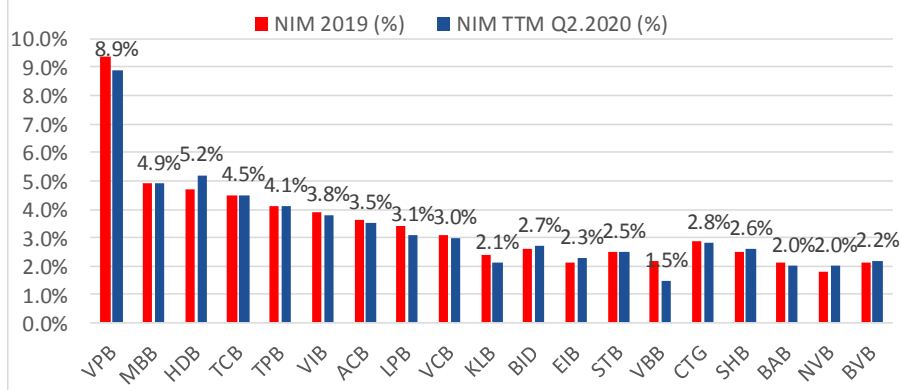
Tăng trưởng lợi nhuận Quý II/2020

Mặc dù diễn biến dịch covid-19 còn phức tạp, nhiều ngân hàng vẫn ghi nhận mức tăng trưởng lợi nhuận ấn tượng. Mức tăng trưởng cao nhất thuộc về CTG (3,610 tỷ đồng, +104% yoy), tiếp theo là VPB (2,951 tỷ đồng, +44% yoy) và TPB (819 tỷ đồng, +34%). Tuy nhiên cũng có các ngân hàng ghi nhận lợi nhuận giảm như EIB (-77%yoy), VBB (-66%yoy), BVB (-47.6%).



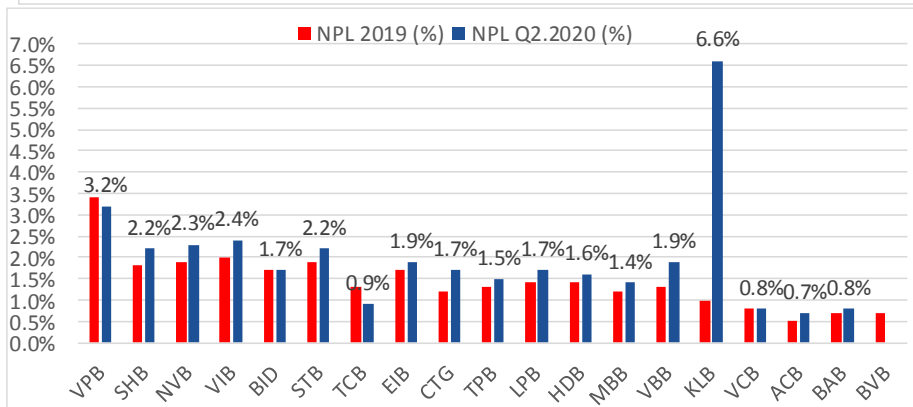
NIM trượt 12 tháng tại Quý II.2020

NIM trượt 12 tháng tại Quý II/2020 thay đổi không đáng kể so với năm 2019. Một số ngân hàng có NIM giảm mạnh là VBB (-0.7%), VPB (-0.5%), KLB (-0.3%). Một số ngân hàng tăng NIM là HDB (+0.5%), EIB (+0.2%), NVB (+0.2%). Các ngân hàng còn lại có NIM giảm nhẹ hoặc không thay đổi.



Tỷ lệ nợ xấu (NPL) Quý II.2020

Nợ xấu Quý II.2020 tăng trong khi tín dụng tăng thấp hoặc sụt giảm dẫn đến tỷ lệ nợ xấu trên dư nợ của các ngân hàng hầu hết đều tăng so với cuối năm 2019. Quý II/2020 KLB có tỷ lệ nợ xấu cao nhất ở mức 6.6%, tăng 5.6% so với năm 2019. Riêng BVB chưa công bố thuyết minh về nợ xấu quý II.



KHUYẾN CÁO

Các thông tin trong báo cáo được xem là đáng tin cậy và dựa trên các nguồn thông tin đã công bố ra công chúng được xem là đáng tin cậy. Tuy nhiên, ngoài những thông tin về chính Công ty Cổ phần Chứng khoán EVEREST (EVS), EVS không chịu trách nhiệm về độ chính xác của những thông tin trong báo cáo này. Ý kiến, dự báo và ước tính chỉ thể hiện quan điểm của người viết tại thời điểm phát hành, không được xem là quan điểm của EVS và có thể thay đổi mà không cần thông báo. EVS không có nghĩa vụ phải cập nhật, sửa đổi báo cáo này dưới mọi hình thức cũng như thông báo với người đọc trong trường hợp các quan điểm, dự báo và ước tính trong báo cáo này thay đổi hoặc trở nên không chính xác. Thông tin trong báo cáo này được thu thập từ nhiều nguồn khác nhau và chúng tôi không đảm bảo về độ chính xác của thông tin. Báo cáo này chỉ nhằm mục đích cung cấp thông tin cho các tổ chức đầu tư cũng như các nhà đầu tư cá nhân của EVS và không mang tính chất khuyến nghị mua hay bán bất cứ chứng khoán hay công cụ tài chính có liên quan nào. Không ai được phép sao chép, tái sản xuất, phát hành cũng như tái phân phối bất kỳ nội dung nào của báo cáo vì bất kỳ mục đích nào nếu không có sự chấp thuận bằng văn bản của EVS. Khi sử dụng các nội dung đã được EVS chấp thuận, xin vui lòng ghi rõ nguồn khi trích dẫn.

THÔNG TIN LIÊN LẠC

CTCP CHỨNG KHOÁN EVEREST (EVS)- www.eves.com.vn

Trụ sở chính:

Tầng 2, VNT Tower, 19 Nguyễn Trãi, Thanh Xuân, Hà Nội, Việt Nam

Điện thoại: (84) 24 3772 6699 - Fax: (84) 24 3772 6763

Chi nhánh Sài Gòn:

Tầng M, Central Park Tower, 117 Nguyễn Du, Bến Thành, Quận 1, TP. Hồ Chí Minh, Việt Nam

Điện thoại: (84) 28 6290 6296 - Fax: (84) 28 6290 6399

Chi nhánh Bà Triệu:

Tầng 1, Tòa nhà Minexport, 28 Bà Triệu, Quận Hoàn Kiếm, Hà Nội, Việt Nam

Điện thoại: (84) 24 39366866 - Fax: (84) 24 3936 6586